



HAL
open science

ETUDE DE LA VAISSELLE CERAMIQUE DE L'AFRIQUE CENTRALE SUR UNE APPROCHE ETHNOARCHEOLOGIQUE SUR UNE LONGUE PERIODE (NEOLITHIQUE–EPOQUE PRECOLONIALE) : CAS DU GABON. Étude du contexte de l'apparition de la céramique, de la typologie et du faciès de consommation.

Charlie Nze Essono

► **To cite this version:**

Charlie Nze Essono. ETUDE DE LA VAISSELLE CERAMIQUE DE L'AFRIQUE CENTRALE SUR UNE APPROCHE ETHNOARCHEOLOGIQUE SUR UNE LONGUE PERIODE (NEOLITHIQUE–EPOQUE PRECOLONIALE) : CAS DU GABON. Étude du contexte de l'apparition de la céramique, de la typologie et du faciès de consommation.. Deuxième journée doctorale ED411, Feb 2023, Pau, France. hal-03979516

HAL Id: hal-03979516

<https://univ-pau.hal.science/hal-03979516v1>

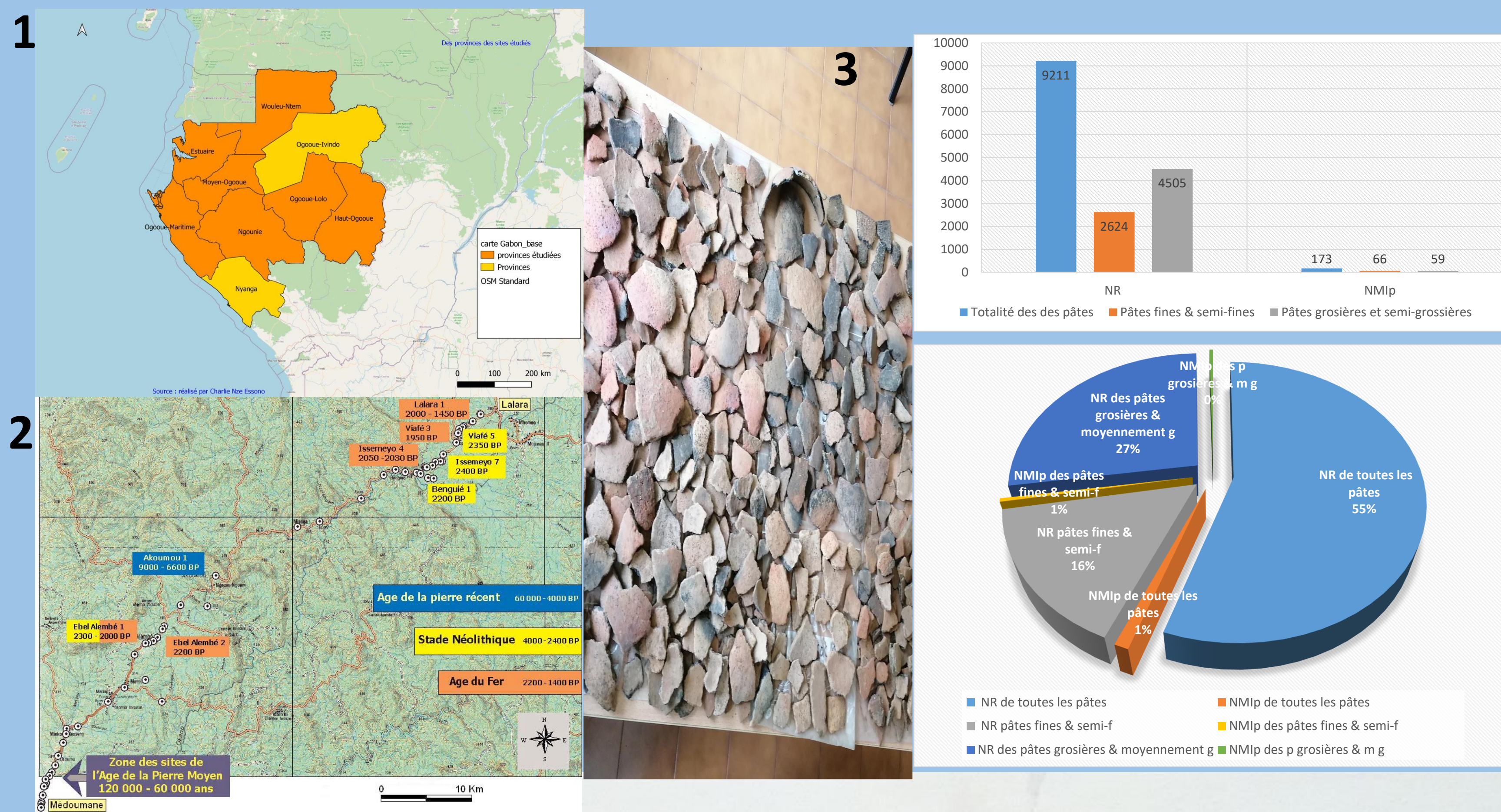
Submitted on 8 Feb 2023

HAL is a multi-disciplinary open access archive for the deposit and dissemination of scientific research documents, whether they are published or not. The documents may come from teaching and research institutions in France or abroad, or from public or private research centers.

L'archive ouverte pluridisciplinaire **HAL**, est destinée au dépôt et à la diffusion de documents scientifiques de niveau recherche, publiés ou non, émanant des établissements d'enseignement et de recherche français ou étrangers, des laboratoires publics ou privés.

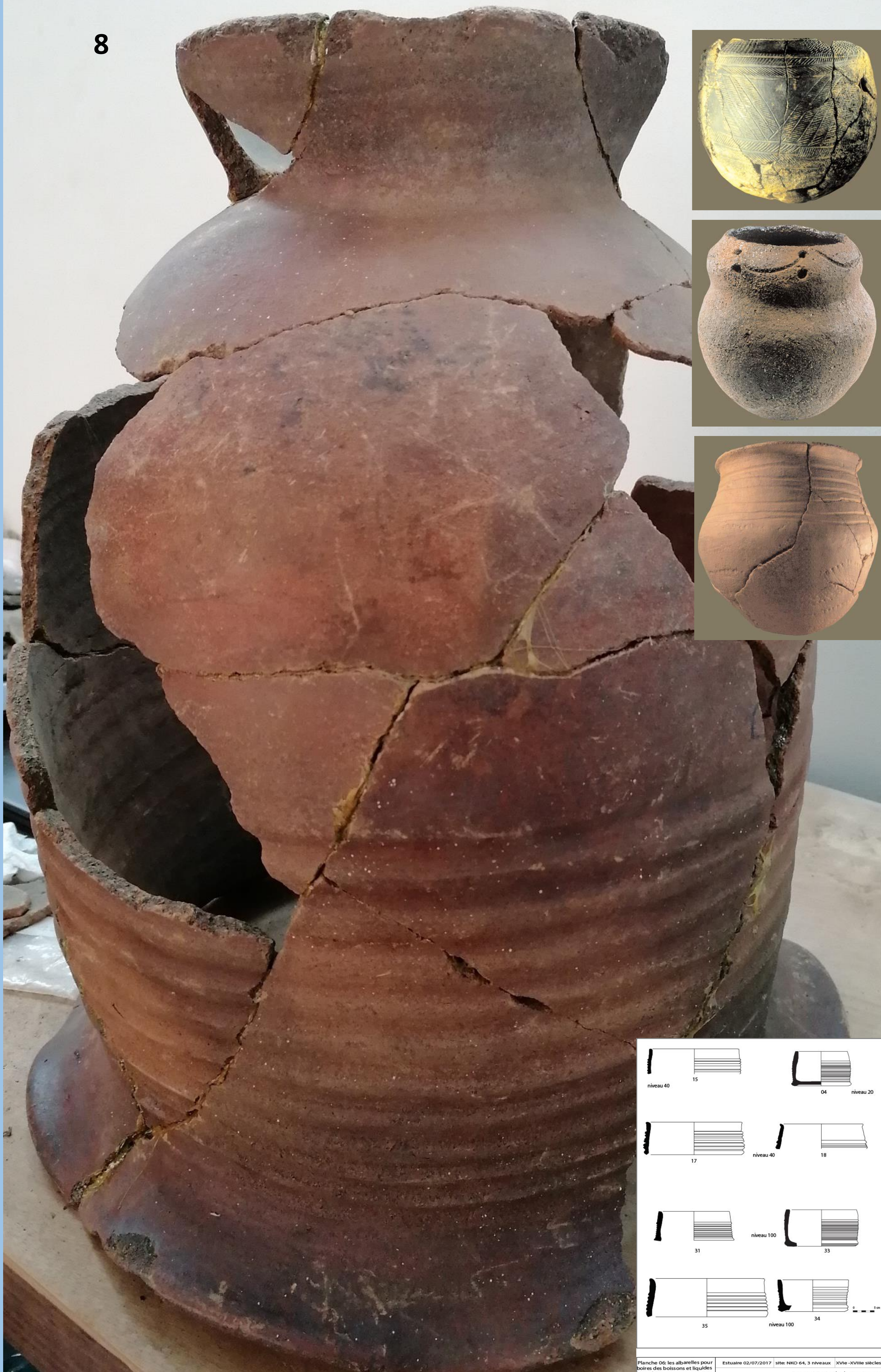
CHARLIE NZE ESSONO

UNIVERSITÉ DE PAU ET DES PAYS DE L'ADOUR
ECOLE DOCTORALE SCIENCES SOCIALES ET HUMANITES - ED 481



INTRODUCTION

Des trouvailles de recherches de prospections et de fouilles menées dans plusieurs provinces du Gabon depuis des années 1985 jusqu'en 2020 par des chercheurs du Laboratoire Nationale Archéologie (LANA) et des étudiants du parcours du département histoire et archéologie de l'université du Omar Bongo du Gabon (pays, situé au centre ouest de l'Afrique et ayant neuf chefs-lieux provinciaux), ont révélé un certain nombre de poteries qui proviennent des sites des provinces de l'Estuaire, du Haut-Ogooué, de l'Ogooué Lolo et du Woleu-Ntem. Ces découvertes certifient la présence des poteries de depuis la période Néolithique supérieur jusqu'à la période coloniale



Points importants

1. Localisation : Sept provinces du Gabon
2. Localisation de certains sites exemple Nkok
3. Un mobilier très fragmentaire
4. Totalité du NR, NMI et des groupes techniques
5. Une céramique dont la pâte est homogène dans toute la localité du pays: Pâte fine et grossière.
6. Une diversité typologique des formes : pots à cuire des aliments, de forme concave, albanelles, pot de stockage, bols
7. Une diversité de types de décors
8. Technique de façonnage : colombin ou à la main,
9. Une production, diffusion locale et une importation étrangère.
10. Chronologie : les principales périodes, Néolithique supérieur, Age du Fer Acien et Moyen, époque coloniale (période moderne) etc.

6a



Conclusion

Cette étude, est basée dans un premier temps, sur l'inventaire du mobilier céramique disponible dans sept provinces du Gabon en complément avec une étude fouille archéologique. Et dans un second temps, sur une enquête ethnographique auprès des potiers.

Elle permet, non seulement d'observer la diffusion des productions céramiques dans diverses localités du Gabon, mais également de voir des similitudes des traditions de production, la diffusion internationale dans des pays voisins comme au Sud-Est du Cameroun. Les techniques de façonnages qui restent artisanales dans ces pays et même dans presque la totalité des pays de l'Afrique noire.